



HYDROGEN



ARR TRANSFORMACJA
SP. Z O.O.



Fundusze Europejskie dla Wielkopolski

Terytorialny Plan Sprawiedliwej Transformacji Wielkopolski Wschodniej

T

P

S

T

- ❑ inwestycje w infrastrukturę B+R jednostek naukowych i/lub przedsiębiorstw (w tym ich konsorcjów), a także wsparcie projektów badawczo-rozwojowych oraz z zakresu komercjalizacji wyników prac B+R, w tym wsparcie usług doradczych i badawczych dla MŚP w obszarach IS;

Wsparcie nowych przedsiębiorstw

- ❑ Wsparcie na rozpoczęcie działalności gospodarczej, w tym inkubacja przedsiębiorstw
- ❑ Budowa ekosystemu start-up'owego, w tym budowa i rozwój hubów technologicznych i inkubatorów przedsiębiorczości czy przestrzeni coworkingowych

Wsparcie konkurencyjności i rozwoju przedsiębiorstw

- ❑ Inwestycje produkcyjne w MŚP w zakresie dostosowywania do zmieniających się warunków rynkowych i technologicznych oraz tworzenia nowych miejsc pracy
- ❑ Cyfryzacja działalności przedsiębiorstw



Transformacja MŚP w kierunku GOZ i zasobooszczędności



- ❑ Upowszechnienie GOZ, w tym zmniejszenie zasobo- i materiałochłonności procesów produkcyjnych w przedsiębiorstwach
- ❑ Poprawa efektywności energetycznej i wymiany źródeł ciepła na zeroemisyjne w przedsiębiorstwach

Wsparcie rozwoju elektronicznych usług publicznych

Wspieranie dostosowania pracowników, przedsiębiorstw i przedsiębiorców do zmian

ARR TRANSFORMACJA
SP. Z O.O.



Baza Usług
Rozwojowych

Usługi rozwojowe dla pracowników, pracodawców, przedsiębiorców i przedsiębiorstw

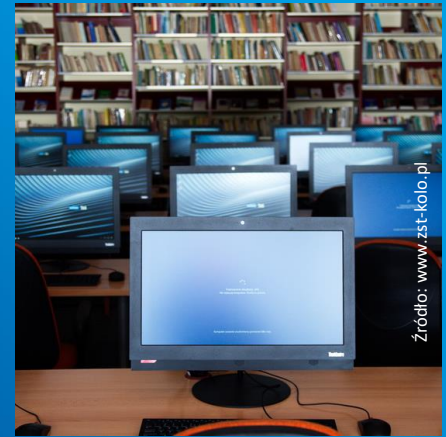
Wsparcie pracowników/byłych pracowników sektora wydobywczo-energetycznego oraz branż powiązanych, a także wsparcie ich członków rodzin/osób prowadzących wspólne gosp. domowe



Projekt strategiczny: Podnoszenie i zmiana kwalifikacji oraz aktywizacja zawodowa pracowników GK ZE PAK – WUP Poznań

Edukacja i kształcenie

- ❑ Wsparcie kształcenia zawodowego dopasowanego do potrzeb gospodarki zeroemisyjnej, zasobooszczędnej oraz cyfrowej, w tym wsparcie współpracy z pracodawcami
- ❑ Rozwój doradztwa edukacyjno-zawodowego w szkołach i placówkach oświatowych;
- ❑ Rozwój przedsiębiorczości młodzieży szkolnej;
- ❑ Wsparcie z zakresu podnoszenia i zmiany kompetencji oraz rozwoju umiejętności osób dorosłych;
- ❑ Projekty z zakresu rozwoju szkolnictwa wyższego dostosowanego do potrzeb specjalizacji subregionu;
- ❑ Zwiększenie dostępu do usług opieki nad dziećmi w wieku do lat 3 oraz poprawa dostępu do edukacji przedszkolnej.



Projekt strategiczny: Rozwój studiów o profilu praktycznym i form kształcenia ustawicznego dostosowanych do potrzeb Wielkopolski Wschodniej – ANS w Koninie

Wsparcie terenów przemysłowych, w tym pogórnicznych i odbudowa/zwiększanie zasobów wodnych

- ❑ Rekultywacja, renaturalizacja, dekontaminacja i remediacja obszarów przemysłowych, m.in. w celu przywracania na nich walorów przyrodniczych i zwiększania lesistości, a także zagospodarowanie terenów przemysłowych w celu nadania im nowych funkcji, w tym na potrzeby tworzenia terenów inwestycyjnych, turystycznych czy rekreacyjno-wypoczynkowych;
- ❑ Odbudowa oraz zwiększanie zasobów wodnych obszarów WW zdegradowanych pod względem hydrologicznym (w tym poprzez tworzenie zbiorników wodnych w wyrobiskach pokopalnianych)



Źródło: www.kwbkonin.pl

Projekt strategiczny: Zwiększenie retencji i odbudowa zasobów wodnych terenów pogórnicznych na obszarze Wielkopolski Wschodniej – PGW WP

Sprawnie funkcjonujący transport publiczny

- ❑ Zakup zeroemisyjnego taboru autobusowego na potrzeby publicznego transportu zbiorowego wraz z budową, dostosowaniem zaplecza technicznego;
- ❑ Rozbudowa infrastruktury do ładowania i tankowania pojazdów zeroemisyjnych;
- ❑ Działania na rzecz integracji transportu zbiorowego, obsługi pasażerów oraz poprawy przepływu pasażerów, m.in. rozwój węzłów przesiadkowych;
- ❑ Rozwój systemów cyfrowych na potrzeby publicznego transportu zbiorowego;
- ❑ Rozwój infrastruktury dla indywidualnego ruchu nieemisyjnego, w tym systemu tras rowerowych czy systemów roweru miejskiego (z wyłączeniem budowy, modernizacji i remontów dróg lokalnych i regionalnych).



Projekt strategiczny: Niskoemisyjny publiczny w subregionie konińskim – M. Konin (LIDER), MZK w Koninie, PKS w Koninie, M. Koło, M. Słupca i M. Turek

- ❑ Wsparcie rozwoju OZE w zakresie rozwoju energetyki obywatelskiej, w tym projekty parasolowe JST dla odbiorców z danego obszaru czy na potrzeby produkcji zielonego wodoru;
- ❑ Gruntowna termomodernizacja budynków publicznych i mieszkalnych, w szczególności w zakresie ograniczania ubóstwa energetycznego;
- ❑ Projekty demonstracyjne z zakresu budownictwa pasywnego.



Działania ograniczające zjawisko ubóstwa energetycznego oraz doradztwo energetyczne dla mieszkańców – jako element uzupełniający ww. operacje.

Projekt strategiczny: Budowa Centrum Sprawiedliwej Transformacji – ARR S.A w Koninie/SWW

Aktywne Społeczeństwo

- ❑ Działania w obszarze włączenia społecznego osób dotkniętych transformacją w kierunku neutralności klimatycznej;
- ❑ Tworzenie nowych przedsiębiorstw społecznych oraz miejsc pracy w już istniejących;
- ❑ Programy rozwojowe, w tym szkolenia zwiększające aktywność i współpracę na rzecz rozwoju lokalnego czy subregionu;
- ❑ Rewitalizacja obszarów zdegradowanych cechujących się negatywnym wpływem sektora wydobywczo-energetycznego (w szczególności na obszarach, na których występują tereny przemysłowe, w tym pokopalnianie), z uwzględnieniem modernizacji energetycznej budynków;
- ❑ Poprawa jakości i efektywności usług społecznych w środowisku lokalnym (deinstytucjonalizacja);



Projekt strategiczny: Wsparcie zmiany społecznej w Wielkopolsce Wschodniej – ROPS w Poznaniu

STRATEGIA ROZWOJU WIELKOPOLSKI WSCHODNIEJ 2040

spotkanie online, 7 grudnia 2022 r.



WIELKOPOLSKA WSCHODNIA W 2040 ROKU TO:

ZINTEGROWANA DOLINA ENERGII MIESZKAŃCÓW, GOSPODARKI I PRZESTRZENI,

SILNA SAMORZĄDOWO, PARTNERSKA I WŁĄCZAJĄCA:

- zamieszкана przez świadomych, proaktywnych i przedsiębiorczych obywateli tworzących wspólnotę wartości i otwartych na nowe idee z poszanowaniem tradycji europejskich,
- będąca krajowym liderem zielonego wzrostu, zapewniająca mieszkańcom dobrą jakość życia i możliwości rozwoju,
- perspektywiczna, neutralna dla klimatu, stanowiąca atrakcyjne i przyjazne miejsce życia, pracy i inwestycji w czystym środowisku, zachęcająca do wiązania z nią swojej przyszłości.



WIELKOPOLSKA WSCHODNIA 2040

NOWE PODSTAWY ROZWOJU – CELE ROZWOJU DO 2040 ROKU

Cele strategiczne

AKTYWNE, ŚWIADOME I WŁĄCZAJĄCE SPOŁECZEŃSTWO TWORZĄCE WSPÓLNOTĘ WARTOŚCI	ZDYWERSYFIKOWANA I INNOWACYJNA GOSPODARKA NEUTRALNA DLA KLIMATU	SPÓJNA I ATRAKCYJNA PRZESTRZEŃ DO ZAMIESZKANIA I WYPOCZYNKU ODPORNĄ NA ZMIANY KLIMATU
--	---	---

Zintegrowane cele operacyjne

SILNY KAPITAŁ SPOŁECZNY	NOWOCZESNY I WŁĄCZAJĄCY RYNEK PRACY	PROINNOWACYJNI PRZEDSIĘBIORCY	SILNE BRANŻE GOSPODARCZE	PRZYJAZNE MIASTA I WSIE	WYSOKIEJ JAKOŚCI PRZESTRZEŃ PRZYRODNICZA
----------------------------	---	----------------------------------	-----------------------------	----------------------------	--

Kierunki interwencji

Zwiększenie aktywności mieszkańców i współpracy wzmacniającej więzi społeczne	Poprawa jakości kształcenia i jego dostosowanie do potrzeb rynku pracy	Zwiększenie poziomu przedsiębiorczości mieszkańców	Rozwój innowacyjnej gospodarki w oparciu o inteligentne specjalizacje	Rozwój niskoemisyjnej i zasobooszczędnej gospodarki mieszkaniowej	Kształtowanie wartościowego i spójnego systemu przyrodniczego
Wzmacnianie tożsamości lokalnej i subregionalnej	Aktywizacja zawodowa mieszkańców	Wzrost innowacyjności i konkurencyjności sektora MŚP	Rozwój branż wykorzystujących wewnętrzne potencjały subregionu	Wzrost dostępności i rozwój wysokiej jakości usług publicznych	Zintegrowane zarządzanie zasobami wodnymi
Wyrównywanie szans wykluczonych i zagrożonych grup społecznych		Zapewnienie warunków do rozwoju innowacyjnych przedsiębiorstw		Kształtowanie sieci atrakcyjnych przestrzeni publicznych	
Wspieranie rozwoju i kompetencji podmiotów społecznych				Racjonalne gospodarowanie przestrzenią	

PRZEDSIĘWZIĘCIA PRIORYTETOWE



STRATEGICZNE OBSZARY WSPARCIA

W ZAKRESIE WZMACNIANIA POTENCJAŁÓW ROZWOJOWYCH

OBSZAR WZMACNIANIA ROZWOJU FUNKCJI
SPOŁECZNO-GOSPODARCZYCH
ZNACZENIA PONADLOKALNEGO MIAST POWIATOWYCH



OBSZAR SZCZEGÓLNEGO WYKORZYSTANIA DOBREJ
PONADREGIONALNEJ DOSTĘPNOŚCI TRANSPORTOWEJ
DLA ROZWOJU GOSPODARCZEGO



OBSZAR ROZWOJU RÓŻNYCH FORM TURYSTYKI
W OPARCIU O WALORY
PRZYRODNICZO – KRAJOBRAZOWE I KULTUROWE



OBSZAR ROZWOJU
KONKURENCYJNEGO ROLNICTWA



OBSZAR ROZWOJU
ENERGETYKI OPARTEJ NA OZE





STRATEGICZNE OBSZARY WSPARCIA

W ZAKRESIE MINIMALIZACJI BARIER ROZWOJOWYCH

OBSZAR WZMACNIANIA ROZWOJU
FUNKCJI SPOŁECZNO-GOSPODARZYCH
OBSZARÓW ZMARGINALIZOWANYCH



OBSZAR POPRAWY DOSTĘPNOŚCI
TRANSPORTOWEJ NA OBSZARACH
O OGRANICZONEJ DOSTĘPNOŚCI



OBSZAR ROZWOJU NOWYCH ZASOBÓW MIESZKANIOWYCH
I KSZTAŁTOWANIA ŁADU PRZESTRZENNEGO NA OBSZARACH
O WYSOKICH POTRZEBACH MIESZKANIOWYCH ORAZ
OBSZARACH SUBURBANIZACJI



OBSZAR ŁAGODZENIA SZCZEGÓLNE
NEGATYWNYCH SKUTKÓW RESTRUKTURYZACJI
SEKTORA WYDOBYWCZO-ENERGETYCZNEGO



OBSZAR OCHRONY I ZWIĘKSZANIA ZASOBÓW
WODNYCH NA OBSZARACH O NAJWIĘKSZYCH
DEFICYTACH WODY



OBSZAR ZWIĘKSZANIA I OCHRONY LESISTOŚCI
NA OBSZARACH SZCZEGÓLNYCH PREDYSPONOWANYCH
DO ZALESIEN





WIELKOPOLSKA WSCHODNIA 2040

PRZEDSIĘWZIĘCIA PRIORYTETOWE



1. ROZWINIĘTE I DOSTĘPNE USŁUGI PUBLICZNE

- **inwestycje w zakresie pomocy społecznej**, w tym rozwijanie infrastruktury centrów usług społecznych, środowiskowych centrów zdrowia psychicznego, mieszkań chronionych i wspomaganych czy przygotowania kadr do świadczenia usług opiekuńczych, m.in. na terenie gmin Kawęczyn, m. Konin, Stare Miasto i m. Turek
- **wsparcie zmiany społecznej w Wielkopolsce Wschodniej w wyniku transformacji energetycznej** prowadzonej przez ROPS, w szczególności na obszarze gmin powiązanych z sektorem wydobywczo-energetycznym
- **wdrażanie innowacji społecznych**
- **wzmocnienie potencjału i zaangażowania podmiotów ekonomii społecznej** w rozwiązywanie problemów



2. NOWE MIEJSCA PRACY W SUBREGIONIE

- **pomoc w poszukiwaniu pracy dla osób bezrobotnych i poszukujących pracy**, świadczona głównie przez PUP
- **podnoszenie i zmiana kwalifikacji lub kompetencji mieszkańców**, w tym pracowników podmiotów dostosowujących swoją działalność do zmian zachodzących w gospodarce subregionu
- **aktywizacja zawodowa pracowników tracących dotychczasowe zatrudnienie**, w tym w sektorze wydobywczo-energetycznym i branżach powiązanych
- **wspieranie przedsiębiorstw w tworzeniu nowych i atrakcyjnych miejsc pracy oraz samozatrudnienia**



3. TURYSTYKA AKTYWNA SUBREGIONU, W TYM NA OBSZARACH POKOPALNIANYCH

- **wypracowanie koncepcji rozwoju produktów turystycznych subregionu**
- **przygotowanie spójnej koncepcji subregionalnej sieci tras rowerowych i jej realizacja**



4. PODNOSZENIE ZDOLNOŚCI DO PRZYCIĄGANIA BIZNESU DLA NOWEJ PRZYSZŁOŚCI SUBREGIONU

- **kompetentne kadry** dla subregionalnej gospodarki
- **przygotowanie, w tym uzbrojenie terenów inwestycyjnych w Wielkopolsce Wschodniej oraz tworzenie stref przemysłowych**, m.in. na terenie gmin Brudzew, Kawęczyn, Sompolno, Stare Miasto czy miasto Konin
- **budowa terminala intermodalnego w Koninie**
- **rozwój bocznic kolejowych i centrów logistycznych oraz poprawa dostępu do nich**



5. WODA DLA WIELKOPOLSKI WSCHODNIEJ

- **zwiększenie retencji i odbudowa zasobów wodnych terenów pogórnicznych** na obszarze WW przez PGW Wody Polskie
- **rozwój zbiorczej infrastruktury wodno-kanalizacyjnej** w gminach Wielkopolski Wschodniej, m.in. w gminach Babiak, Brudzew, Golina, Kawęczyn, Łądek, Przykona, Rychwał
- **budowa przydomowych oczyszczalni ścieków** przy budynkach mieszkalnych, w tym budynkach jednorodzinnych
- **rozwój błękitno-zielonej infrastruktury** na obszarach zurbanizowanych i wiejskich



6. POPRAWA DOSTĘPNOŚCI I SPÓJNOŚCI KOMUNIKACYJNEJ

- **niskoemisyjny transport publiczny Wielkopolsce Wschodniej**
- **budowa linii kolejowej Konin – Turek**
- **rozwój infrastruktury drogowej łączącej centra rozwoju z drogami wyższego rzędu, odcinki dróg prowadzące do siedzib gmin i powiatów, terenów inwestycyjnych czy miejsc turystycznych, a także budowa obwodnic czy przepraw mostowych**, m.in. na obszarze gmin Dobra, Olszówka, Kleczew, Kramsk, Rzgów, miasto Konin, miasto Koło i miasto Turek



7. CZYSTA ENERGIA I POWIETRZE DLA WIELKOPOLSKI WSCHODNIEJ

- **wzrost wykorzystania OZE** w Wielkopolsce Wschodniej
- **czyste powietrze** z Wielkopolsce Wschodniej





1. SYSTEM INSTYTUCJONALNY

W koncepcji zintegrowanego podejścia zorientowanego terytorialnie istotnymi elementami są partnerstwo oraz dialog, dlatego w celu wspólnego wspierania rozwoju subregionu proponuje się następujący system instytucjonalny:

- **Samorząd Województwa Wielkopolskiego** jako podmiot realizujący politykę w duchu partycypacyjnego i zintegrowanego podejścia zorientowanego terytorialnie,
- **Regionalne Forum Wielkopolski Wschodniej**, stanowiące platformę wymiany informacji,
- **Podkomitet Monitorujący ds. Wielkopolski Wschodniej** przy KM FEW 2021+, stanowiący instrument bieżącego dialogu strategicznego.

Uzupełnieniem systemu będą instytucjonalne formy współpracy i uzgodnień, takie jak porozumienia terytorialne, ZIT czy też Regionalne Instrumenty Finansowe.

2. SYSTEM FINANSOWANIA

System finansowania Strategii wymaga montażu wielu strumieni środków finansowych dostępnych na poziomie europejskim, krajowym, regionalnym i lokalnym, w szczególności:

- **budżet województwa,**
- **budżety samorządów powiatowych i gminnych,**
- **budżety samorządowych jednostek organizacyjnych,**
- **budżet państwa oraz państwowe fundusze celowe,**
- **inne instrumenty funkcjonujące w oparciu o środki publiczne** np. instrumenty BGK,
- **fundusze z budżetu UE, w tym FEW 202+,**
- **środki wycofane z instrumentów finansowych w okresie 2007-2013 oraz 2014-2020,**
- **inne środki zagraniczne, jak środki EBI czy Norweskiego Mechanizmu Finansowego,**
- **środki prywatne, w szczególności w zakresie zapewnienia wkładu własnego dla projektów wspartych ze środków UE czy w zakresie realizacji projektów w formule PPP.**

3. SYSTEM MONITOROWANIA I EWALUACJI

Monitorowanie poziomu rozwoju Wielkopolski Wschodniej oraz stanu realizacji Strategii należy do kompetencji Zarządu Województwa Wielkopolskiego, a w jego imieniu zadania te realizować będzie właściwa komórka organizacyjna UMWW przy ścisłej współpracy innych jednostek.

Monitorowanie będzie ściśle powiązane z prowadzonym **monitoringiem operacyjnym realizacji celów Strategii rozwoju województwa wielkopolskiego do 2030 roku**, który przeprowadzany jest corocznie. Jego podstawą jest **Raport o stanie województwa.**

Przewiduje się przeprowadzenie **ewaluacji on-going**, która powinna przypadać na środek okresu realizacji celów i osiągnięcia neutralności klimatycznej, tj. na rok 2030, oraz **ewaluacji ex-post.**



Dziękuję za uwagę